

Устройство UNITESS AMBIENT PoE Receiver



Инструкция по конфигурированию

ЕМФУ.468213.033 ИМ

Версия документа 1.1

Введение

Настоящая инструкция (ИМ) является документом, определяющим требования и порядок выполнения шагов для конфигурирования устройства UNITESS AMBIENT PoE Receiver (далее - Изделие).

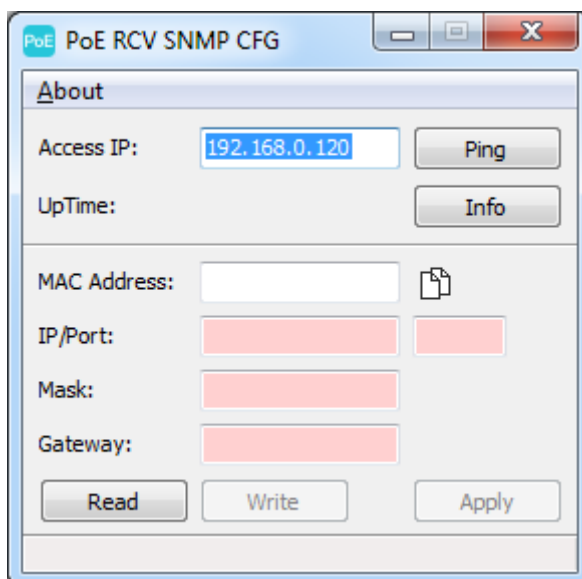
Требования

Для конфигурирования Изделия необходим следующий набор оборудования и условий:

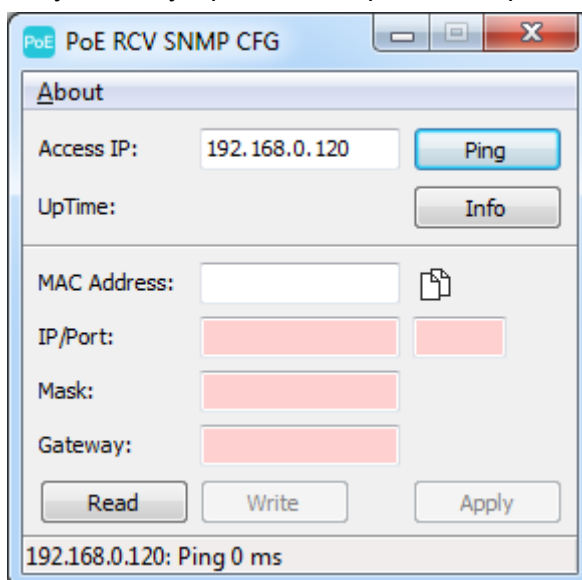
- Конфигурируемое Изделие;
- ПК с установленной ОС Win 7 / Win 10 и свободным LAN-портом;
- ПО UNITESS AMBIENT PoE Receiver SNMP Configurator (далее - Программа), запускаемое на вышеуказанном ПК;
- Вместо программы можно использовать MIB-браузер, например iReasoning MIB Browser, с загруженным MIB-файлом (предоставляется по запросу Заказчика) и настроенными параметрами протокола. В данной инструкции не рассматривается;
- Ethernet-кабель с наличием питания по технологии PoE от коммутатора либо PoE-инжектора, работающего по стандарту IEEE 802.3af Type B: выводы разъема 4,5 (+), 7,8 (-);
- 2-й Ethernet-кабель, подключенный к вышеуказанному коммутатору или PoE-инжектору с одной стороны и к ПК с другой;
- Между конфигурируемым Изделием и ПК должна быть настроена локальная компьютерная сеть таким образом, чтобы в ней был доступен IP-адрес Изделия по умолчанию 192.168.0.120.

Подготовка

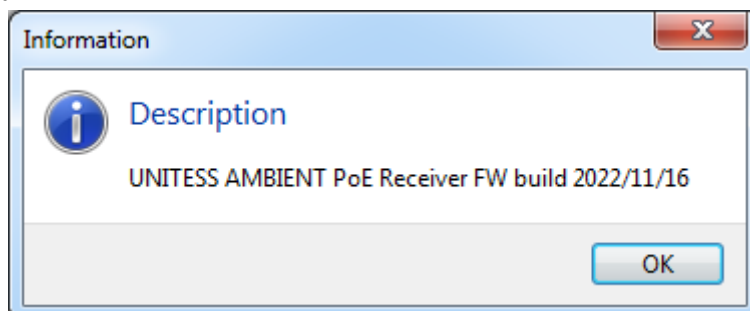
- Скопируйте в отдельный каталог на ПК, на котором будет производиться конфигурирование, Программу;
- Подключите к ПК Изделие и сконфигурируйте должным образом подключение к локальной сети;
- Красный индикатор "STATUS" должен постоянно светиться;
- Запустите Программу;
- При необходимости введите в поле Access IP следующий IP-адрес: 192.168.0.120 (заполняется по умолчанию при первом запуске), либо другой известный адрес, если таковой был установлен ранее во время предыдущей настройки;



- Нажмите кнопку **“Ping”** и убедитесь, что Изделие доступно. В строке статуса отображается доступность устройства и время задержки по маршруту:



- Чтобы убедиться, что доступно именно Изделие, а не что-то иное, нажмите кнопку **“Info”**. После чего должно обновиться поле **“UpTime”**, отображающее время работы Изделия и отобразиться версия встроенного ПО в отдельном окне (актуальная версия встроенного ПО может отличаться):

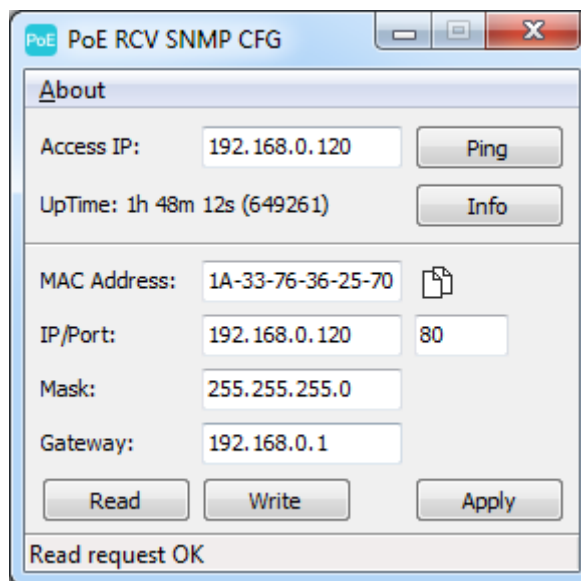


Система готова к конфигурированию.

Конфигурирование

Конфигурируемое Изделие может быть сконфигурировано в любое время. В штатном рабочем режиме красный индикатор постоянно светится при наличии подключения к локальной компьютерной сети и не светится при отсутствии подключения либо питания.

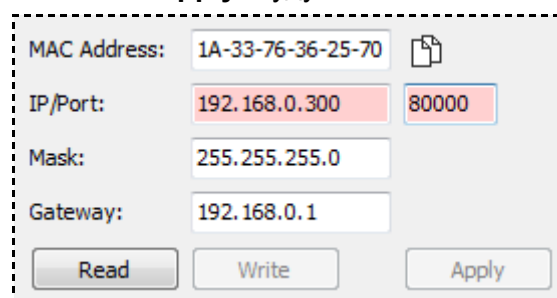
- Нажмите кнопку **“Read”** в Программе. В случае успешного чтения конфигурационные данные будут прочитаны и отображены в соответствующих полях Программы:



The screenshot shows a window titled "PoE RCV SNMP CFG" with a status bar at the bottom that reads "Read request OK". The window contains the following fields and buttons:

- About** section:
 - Access IP: 192.168.0.120 (with a Ping button)
 - UpTime: 1h 48m 12s (649261) (with an Info button)
- Configuration fields:
 - MAC Address: 1A-33-76-36-25-70 (with a copy icon)
 - IP/Port: 192.168.0.120 (with a port field containing 80)
 - Mask: 255.255.255.0
 - Gateway: 192.168.0.1
- Buttons: Read, Write, and Apply.

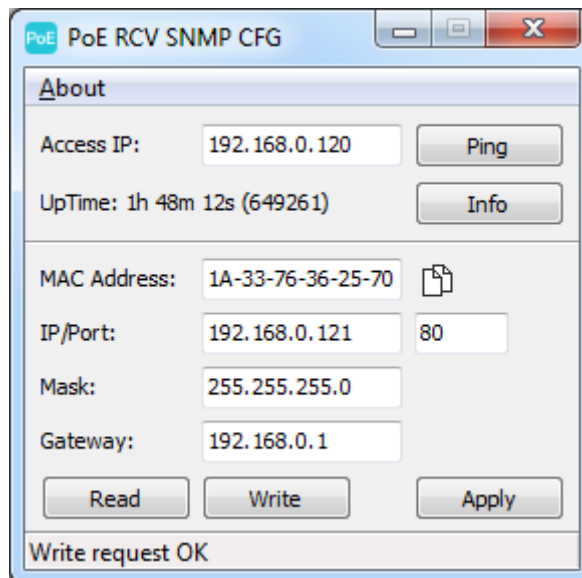
- Поле **“MAC Address”** нередактируемое;
- Если хоть один из параметров введён неверно, например некорректный IP-адрес или номер порта, то соответствующее поле будет подсвечено красным цветом, а кнопки **“Write”** и **“Apply”** будут неактивными:



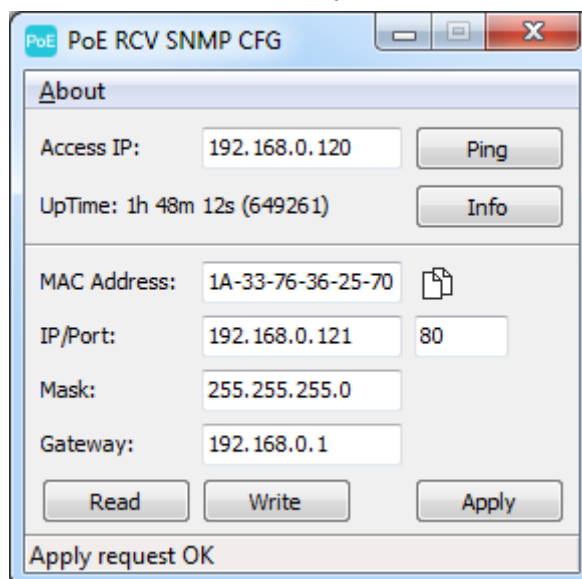
The screenshot shows the same configuration window as above, but with a dashed red border around the configuration fields. The IP/Port field is highlighted in red, and the port field contains the value 80000. The Write and Apply buttons are disabled (greyed out).

- MAC Address: 1A-33-76-36-25-70 (with a copy icon)
- IP/Port: 192.168.0.300 (with a port field containing 80000)
- Mask: 255.255.255.0
- Gateway: 192.168.0.1
- Buttons: Read, Write, and Apply (disabled).

- Измените необходимые параметры, такие как IP-адрес, порт, маска подсети и шлюз и нажмите кнопку **“Write”**, чтобы записать новые параметры. В случае успешной записи в статусной строке появится надпись **“Write request OK”**:



- Чтобы убедиться в том, что запись произошла корректно, можно повторно нажать кнопку **“Read”** и прочитать записанные параметры из Изделия;
- Для немедленного применения новых настроек нажмите кнопку **“Apply”**. Результат операции отобразится в статусной строке:



- После успешного применения новых параметров Изделие будет доступно по новому адресу;
- В случае необходимости можно вернуть настройки по умолчанию. Для этого необходимо нажать и удерживать кнопку, расположенную под элементом крепления, в течение не менее 2 сек, после чего все 3 индикатора должны одновременно засветиться и погаснуть 2 раза.

Информация

Для корректной работы Изделия в системе UNITESS AMBIENT требуется наличие актуальной версии ПО UNITESS AMBIENT Viewer и специальной версии UNITESS AMBIENT Listener. Для успешной работы нескольких экземпляров Изделий с одним экземпляром UNITESS AMBIENT Listener необходимо использовать одинаковый номер порта.